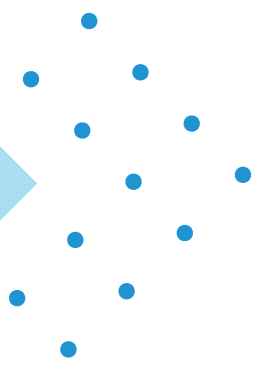




Бизнес
Ассоциация
ЈИА

▶ **ОЦЕНКА ВЛИЯНИЯ
ПАНДЕМИИ COVID-19
НА ПРЕДПРИЯТИЯ
В КЫРГЫЗСТАНЕ**





► 1. Введение

Пандемия коронавируса и политические события последнего времени оказали негативное влияние на макроэкономические показатели Республики Кыргызстан. Так, восстановление экономики до уровня, наблюдаемого до пандемии, ожидается лишь в 2023 году. Согласно прогнозам, по мере восстановления экономической активности, главным образом в сфере услуг и в строительстве, рост реального ВВП в 2021 году составит 3,8 процента. В период 2022–2023 гг. средние темпы роста экономики прогнозируются на уровне 4,4 процента в год.

По имеющимся данным, пандемия COVID-19 оказала серьезное влияние на Кыргызстан, который входит в число стран региона, пострадавших сильнее всех.

В целях уменьшения влияния пандемии COVID-19 на экономику правительство оперативно ввело в действие целый комплекс мер, направленных на охрану здоровья населения и снижение экономических последствий пандемии. Эти меры включают в себя экстренное выделение средств на здравоохранение, ускоренную реализацию программы продовольственной безопасности уязвимых категорий населения, временную отсрочку уплаты налогов для малых и средних предприятий и выделение им льготных кредитов, а также меры поддержки банковской ликвидности. Без этих мер экономический спад оказался бы куда более глубоким, а его влияние на масштабы бедности – гораздо серьезнее¹.

Вызванный пандемией кризис в сфере здравоохранения стал причиной крупнейшего с 2008 года социально-экономического кризиса. Чтобы избежать повсеместного закрытия предприятий, правительства многих стран, организации работодателей и объединения бизнеса планируют оказывать предприятиям помощь в это непростое время.

Однако какого рода помощь нужна предприятиям не всегда ясно. В этой связи полезным инструментом для сбора информации о положении предприятий и оценки необходимой им помощи может стать опрос предприятий. В настоящем докладе приводится анализ ситуации и положения предприятий в условиях пандемии, оценка сложившейся обстановки и мер, принимаемых предприятиями, а также тех мер, которые нужно принять правительству для сокращения влияния пандемии на работу предприятий. Кроме того, особое внимание в докладе уделяется неформальной экономике и сокращению ее масштаба в стране.

¹ URL: <https://www.imf.org/en/News/Articles/2021/07/29/na072921-how-the-kyrgyz-republic-tackled-the-pandemic>

▶ 2. Методология

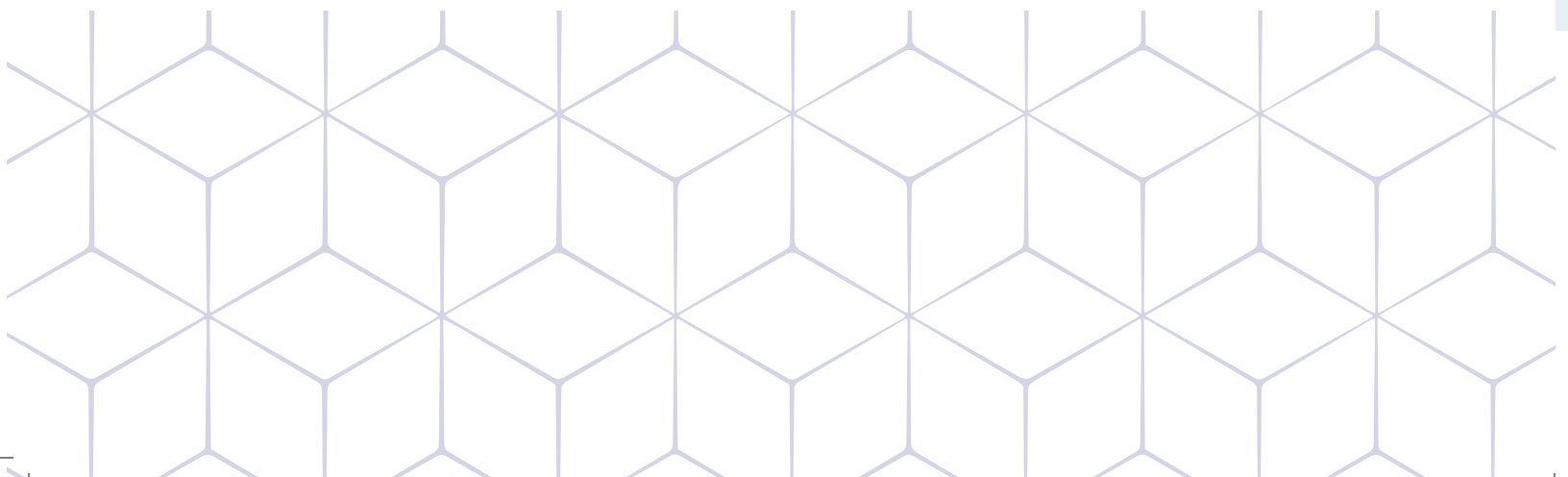
Ввиду того, что текущая ситуация требует сводить к минимуму физический контакт между людьми, опрос такого рода наиболее целесообразно проводить дистанционно таким образом, чтобы респондент заполнял форму самостоятельно без участия интервьюера. Анкеты для самостоятельного заполнения отличаются безопасностью, дешевизной и оперативностью распространения. Их недостатком является низкая доля заполняемости, поскольку они могут не дойти до нужного получателя (из-за устаревшего адреса электронной почты, попадания письма в папку со спамом и т. д.), получатель может не вернуть анкету вовремя или вообще проигнорировать ее. Качество получаемых данных может также снизиться в силу пропуска или неверного понимания вопросов респондентами.

В Кыргызстане для обеспечения участия не менее 500 предприятий опрос проводился с помощью местной организации. В целях формирования представительной выборки эта организация совместно с MOT осуществляла ежедневный мониторинг ответов, охватывая предприятия разного размера и профиля, работающие в важнейших географических регионах Кыргызстана.

Для этого в опросе применялась методология ILO SCORE – глобального опроса влияния пандемии COVID-19 на предприятия, проводимого MOT в большинстве стран мира. С помощью данной методологии, утвержденной для применения в Кыргызстане, был разработан вопросник, охватывающий следующие аспекты.

- ▶ Каково влияние кризиса, вызванного пандемией COVID-19, на предприятия?
- ▶ Как предприятия решают проблему охраны труда?
- ▶ Какие меры принимают предприятия для противодействия кризису?
- ▶ Какая помощь нужна предприятиям?
- ▶ Масштаб и наличие неформальной экономики.

После получения данных дистанционного опроса для уточнения результатов применялся процесс обработки с использованием статистической программы SPSS. Если не учитывать базовую описательную статистику, то для отражения результатов опроса использовались комбинационные таблицы и другие статистические индикаторы.



▶ 3. Выборка

Опрос малых и средних предприятий в Кыргызстане проводился в период с мая по июль 2021 года при участии 623 респондентов.

Рис. 1. Отраслевая структура выборки

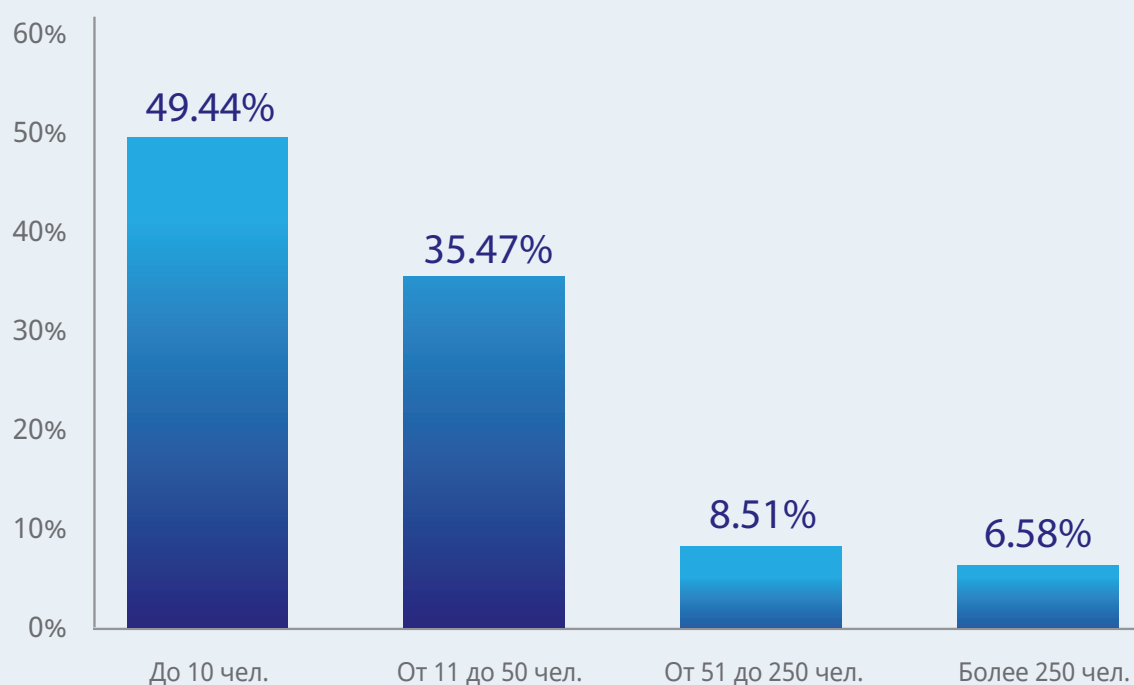


Если говорить о профиле предприятий, то почти четверть респондентов (24%) относятся к сфере торговли; почти 10% работают в сфере гостиничного бизнеса, туризма и общественного питания, 9% – в сфере образования, 8% – в строительстве, 6% – в сельском хозяйстве и по 5% – в сфере здравоохранения, финансовых услуг и транспорта. Часть респондентов представляли такие отрасли, как текстильная (4%), пищевая (2%), добывающая промышленность (2%), складское хозяйство (2%), СМИ (2%), производство транспортного оборудования, химическая

отрасль, машиностроение и электротехническая промышленность, а также коммунальное хозяйство (по 1%). При этом 11% респондентов на вопрос об отраслевой принадлежности своего предприятия ответили «Другое», что в свете их объяснений можно разделить на две основные части:

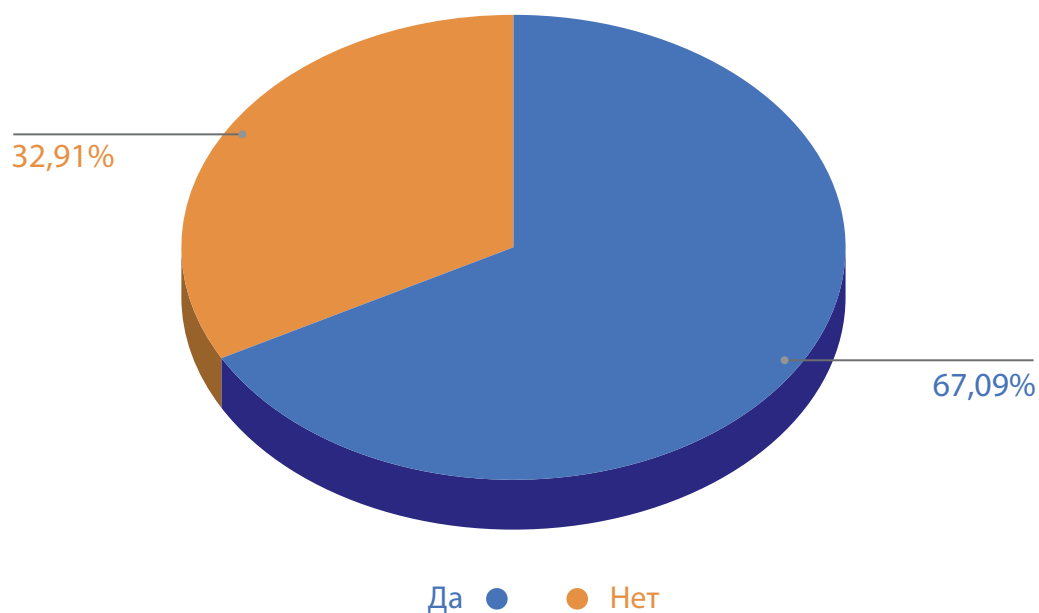
- ▶ сфера услуг – например, косметические услуги, полиграфия, химчистка, услуги связи, мойка автомобилей, консультационные услуги, услуги трудоустройства для ищущих работу за границей;
- ▶ производственная сфера – например, производство одноразовой бумажной посуды, синтепона, одноразовых столовых приборов.

Рис. 2. Размер предприятия



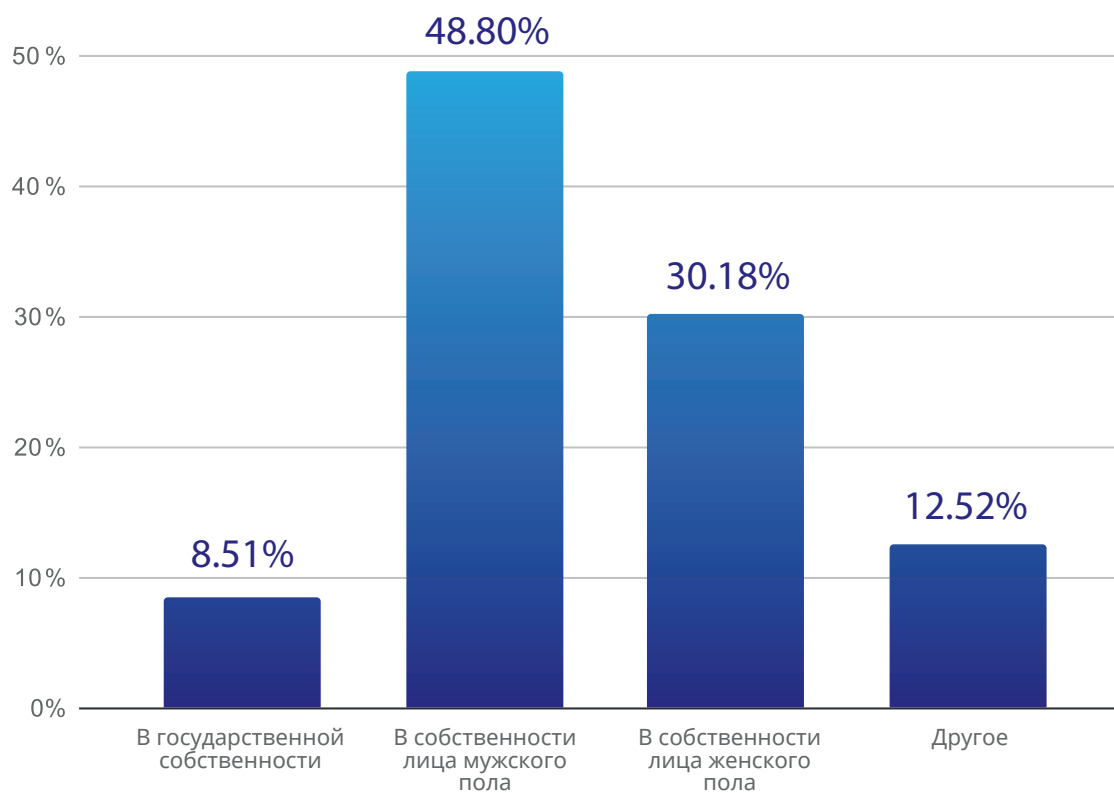
Почти половина респондентов (49%) – это микропредприятия с численностью работающих до 10 человек; 35% респондентов относят себя к малым предприятиям с численностью работающих от 11 до 50 человек, 9% – к предприятиям с численностью работающих от 51 до 250 человек, а 7% – это средние предприятия с численностью работающих свыше 250 человек.

В географическом плане 66% респондентов находятся в столице страны Бишкеке, а 10% – в городе Ош. При этом представлены и другие города, такие как Джалал-Абад (5%), Караколь (4%), Баткен (2%) и Талас (1%). Большинство тех, кто при ответе на вопрос о географическом расположении предприятия выбрал вариант «Другое», указали Чуйский район и город Чуя.

Рис. 3. Является ли предприятие экспортером?

Менее половины предприятий (33% респондентов) указали, что экспортируют свою продукцию, а 67% – что выпускают продукцию только для внутреннего рынка.

Интересно, что 79% респондентов указали, что собственниками их предприятия являются частные лица (49% мужчин и 30% женщин); 9% указали, что собственником их предприятия является государство.

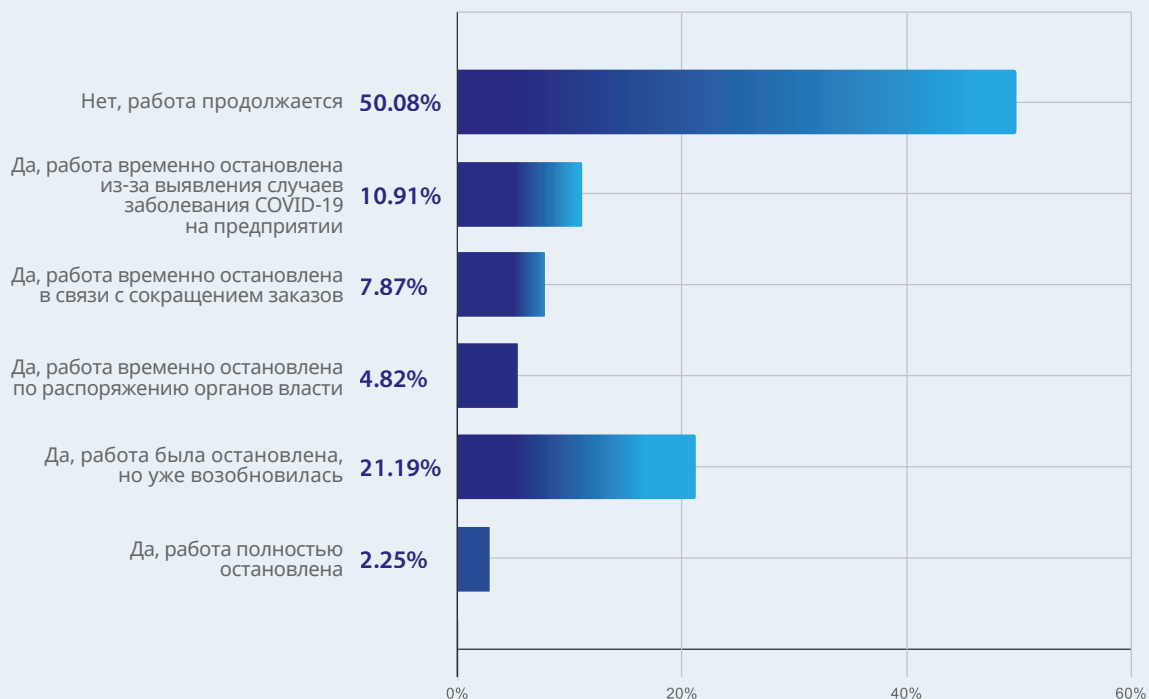
Рис. 4. Форма собственности предприятия

► 4. Результаты опроса

► 4.1 Каково влияние кризиса, вызванного пандемией COVID-19, на предприятия, и как решают предприятия проблему охраны труда?

Пандемия COVID-19 оказала серьезное влияние на работу малых и средних предприятий – лишь половина респондентов отметили, что в их работе ничего не изменилось, тогда как 21% указали, что работа предприятия была временно остановлена, но в настоящее время возобновляется; четверть респондентов – что работа по той или иной причине временно прекратилась, но еще не возобновилась (11% – из-за заболевания работников COVID-19, 8% – из-за сокращения заказов, 5% – по распоряжению органов власти). При этом 2% респондентов отметили, что работа была полностью остановлена.

Рис. 5. Остановилась ли работа на предприятии из-за текущего кризиса?



По данным опроса, 45,8% предприятий с численностью работающих менее 10 человек ответили, что продолжают свою деятельность, причем доля таких ответов тем больше, чем больше размер предприятия. Это заставляет сделать вывод, что в условиях пандемии наибольшие сложности испытывают микро- и малые предприятия.

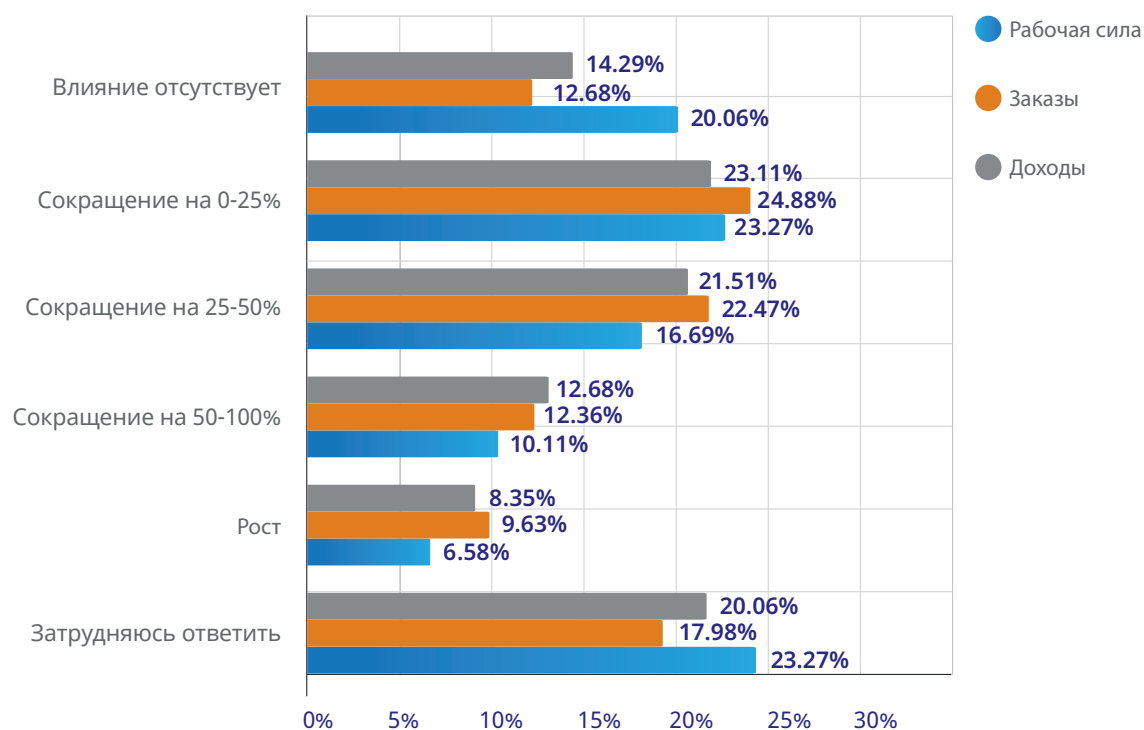
Таблица 1. Работа в условиях пандемии COVID-19 в зависимости от размера предприятия

| | До 10 чел. | От 11 до 50 чел. | От 51 до 250 чел. | Свыше 250 чел. |
|--|------------|------------------|-------------------|----------------|
| Нет, работа продолжается | 45,80% | 49,80% | 60,40% | 70,70% |
| Да, работа полностью остановлена | 3,20% | 0,90% | 1,90% | 2,40% |
| Да, работа была остановлена, но уже возобновилась | 24,00% | 23,10% | 7,50% | 7,30% |
| Да, работа временно остановлена из-за выявленных на предприятии случаев заболевания COVID-19 | 9,10% | 13,10% | 13,20% | 9,80% |
| Да, работа временно остановлена по распоряжению органов власти | 4,90% | 4,50% | 7,50% | 2,40% |
| Да, работа временно остановлена из-за сокращения заказов | 9,70% | 7,20% | 5,70% | 0,00% |
| Другое | 3,20% | 1,40% | 3,80% | 7,30% |

Если говорить о ситуации в отраслях экономики, то работать прекратили свыше 50% предприятий в сфере туризма и такая же доля предприятий в сфере СМИ, культуры и полиграфии, а также складского хозяйства.

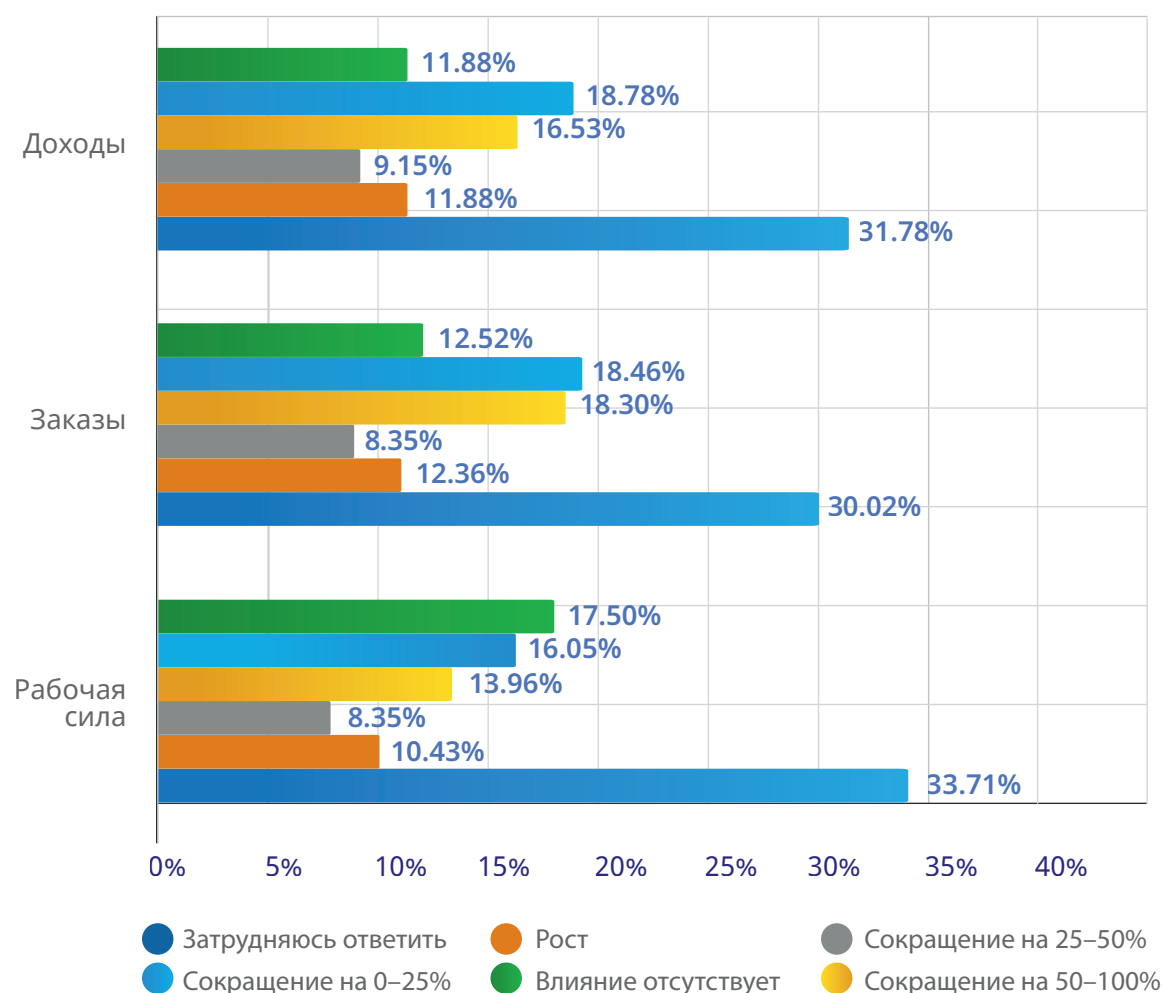
Что касается вопроса о влиянии пандемии COVID-19 на предприятия, то позитивное влияние (рост) или отсутствие влияния на доходы отметили соответственно 8% и 14% респондентов, на заказы – 10% и 13%, на рабочую силу – 7% и 20%. Свыше половины респондентов отметили определенное сокращение доходов, заказов и рабочей силы, тогда как наиболее серьезное сокращение (от 50 до 100%) отметили соответственно 13%, 12% и 10% респондентов.

Рис. 6. Каким было влияние пандемии COVID-19 на ваше предприятие до настоящего времени?



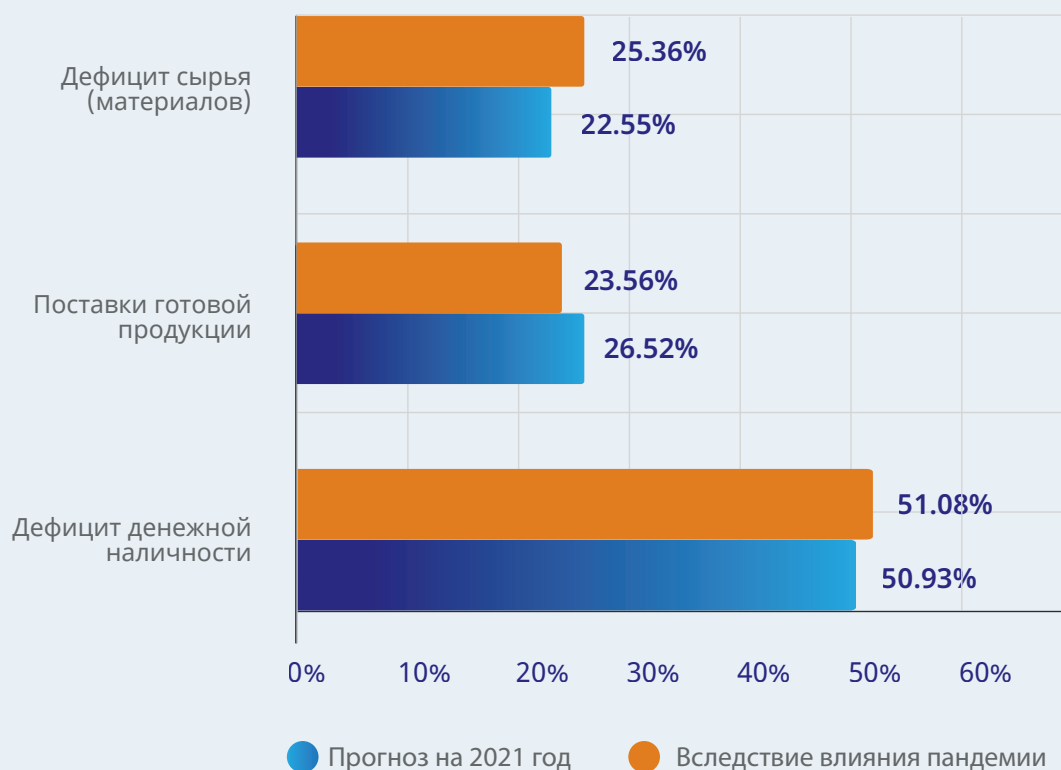
В 2021 году, судя по ответам респондентов, примерно половина из них надеются на определенное, но не радикальное улучшение экономического положения их предприятия: позитивную динамику (рост) или отсутствие влияния на доходы ожидают соответственно по 12% респондентов, на заказы – 12% и 13%, на рабочую силу – 10% и 17%. От одной трети до половины респондентов ожидают сокращения доходов, заказов и рабочей силы, причем наиболее существенного сокращения (от 50 до 100%) ожидают соответственно 9%, 8% и 8% респондентов. Кроме того, стоит упомянуть, что свыше 30% предприятий не знают, что произойдет с ними до конца 2021 года, что указывает на неопределенность положения в предстоящем периоде и развития пандемической ситуации в стране.

Рис. 7. Какое влияние окажет пандемия COVID-19 на ваше предприятие в 2021 году?



Респонденты объясняют сложности, испытываемые в период пандемии, дефицитом средств (68%), сырья (34%) и поставок товаров (31%) (при ответе на вопрос респонденты могли выбрать все применимые варианты, поэтому общее число ответов составило не 623, а 832). В 2021 году респонденты ожидают, что сложности, связанные с пандемией COVID-19, будут продолжаться во всех отмеченных сферах: продолжения дефицита средств ожидают 66% респондентов, дефицита сырья – 29%, дефицита товаров – 34%.

Рис. 8. Основные сложности в период пандемии и проблемы, ожидаемые в 2021 году



Из этих ответов очевидно, что предприятия ожидают в 2021 году улучшения своих экономических результатов, однако ясно и то, что, по их мнению, наибольшей проблемой будет дефицит денежной наличности, потому что предприятия по-прежнему испытывают сложности в работе, но при этом ожидают сокращения объема поставок готовой продукции, что позволяет сделать вывод о снижении спроса на рынке в 2021 году.

Более трети респондентов (34%) отметили сокращение кадров в результате пандемии COVID-19.

Как показывает анализ положения дел в отраслях, свыше 60% предприятий сферы транспорта, производства транспортного оборудования и коммунального хозяйства указали, что испытывают дефицит рабочей силы. При этом свыше 80% предприятий добывающей промышленности и медицинских услуг не отмечают никаких проблем в этой сфере. Того же мнения придерживаются свыше 65% предприятий сферы образования и финансовых услуг. С другой стороны, наличие этой проблемы отмечают 43% предприятий с численностью работающих от 11 до 50 человек.

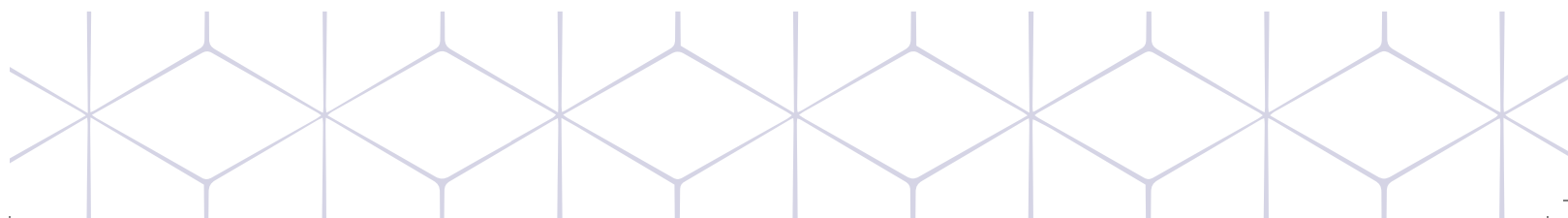
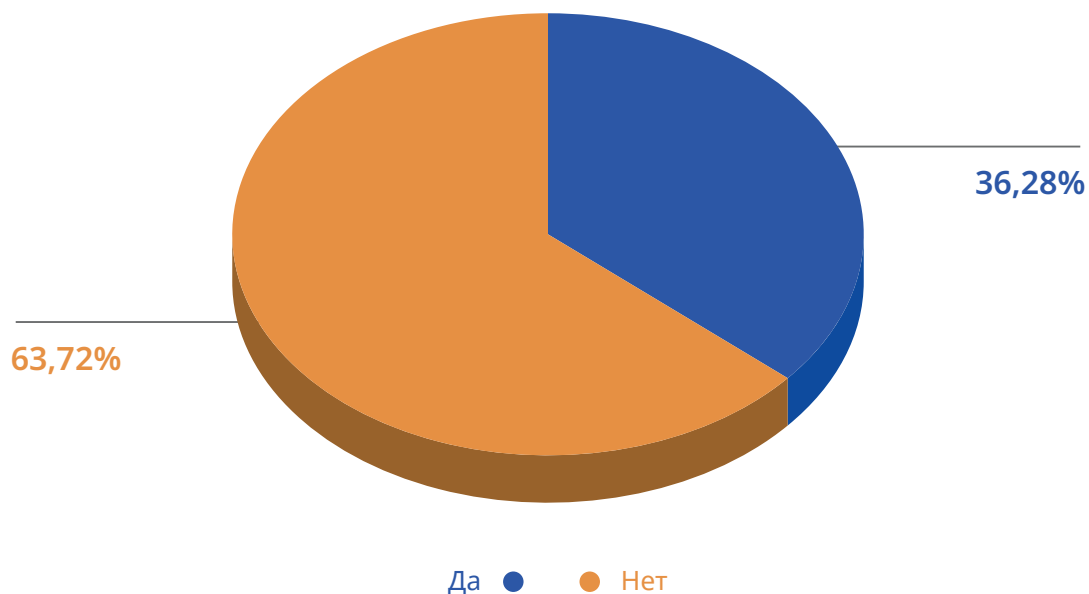
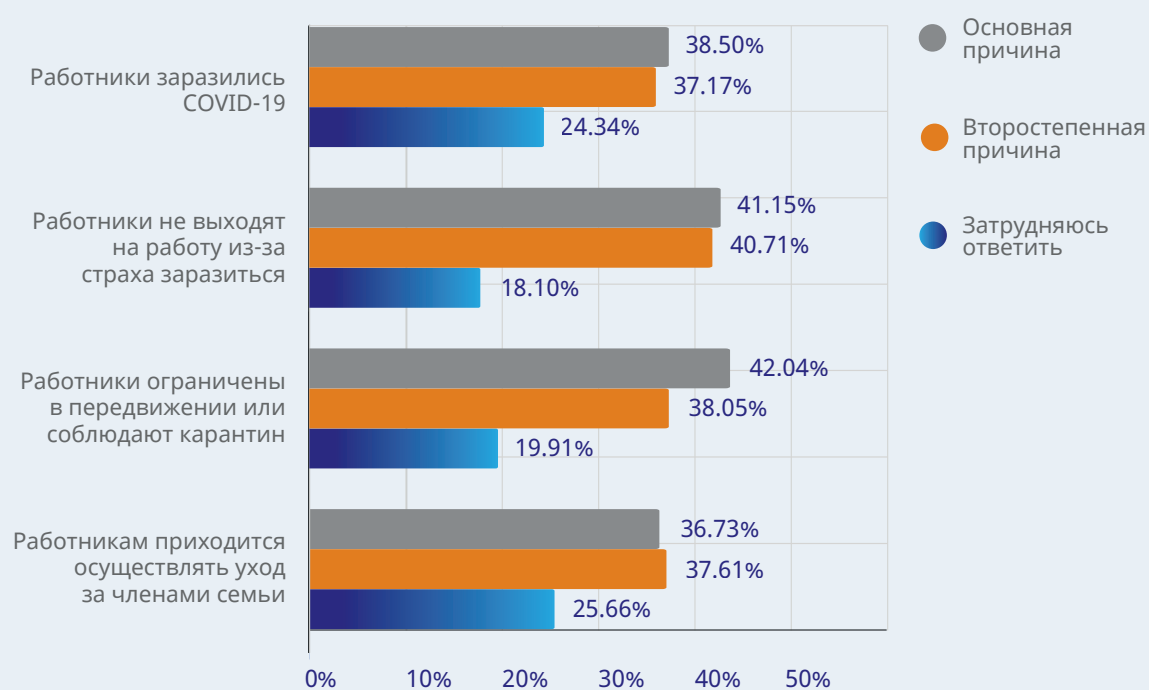


Рис. 9. Испытывает ли предприятие дефицит рабочей силы?



Среди главных причин дефицита рабочей силы называют: заражение работников COVID-19 (39% предприятий поставили эту причину на первое место, 37% – на второе); невыход работников на работу из-за страха заразиться (по 41%) – эту причину называют чаще всего; ограничение свободы передвижения или введение карантина (соответственно 42% и 38% респондентов); необходимость ухода за членами семьи (соответственно 37% и 38%).

Рис. 10. Какова причина дефицита рабочей силы?



Больше половины респондентов (56%) утвердительно ответили на вопрос о том, заразился ли кто-либо из работников вирусом COVID-19.

Рис. 11. Что делает предприятие для защиты работников от инфекции?

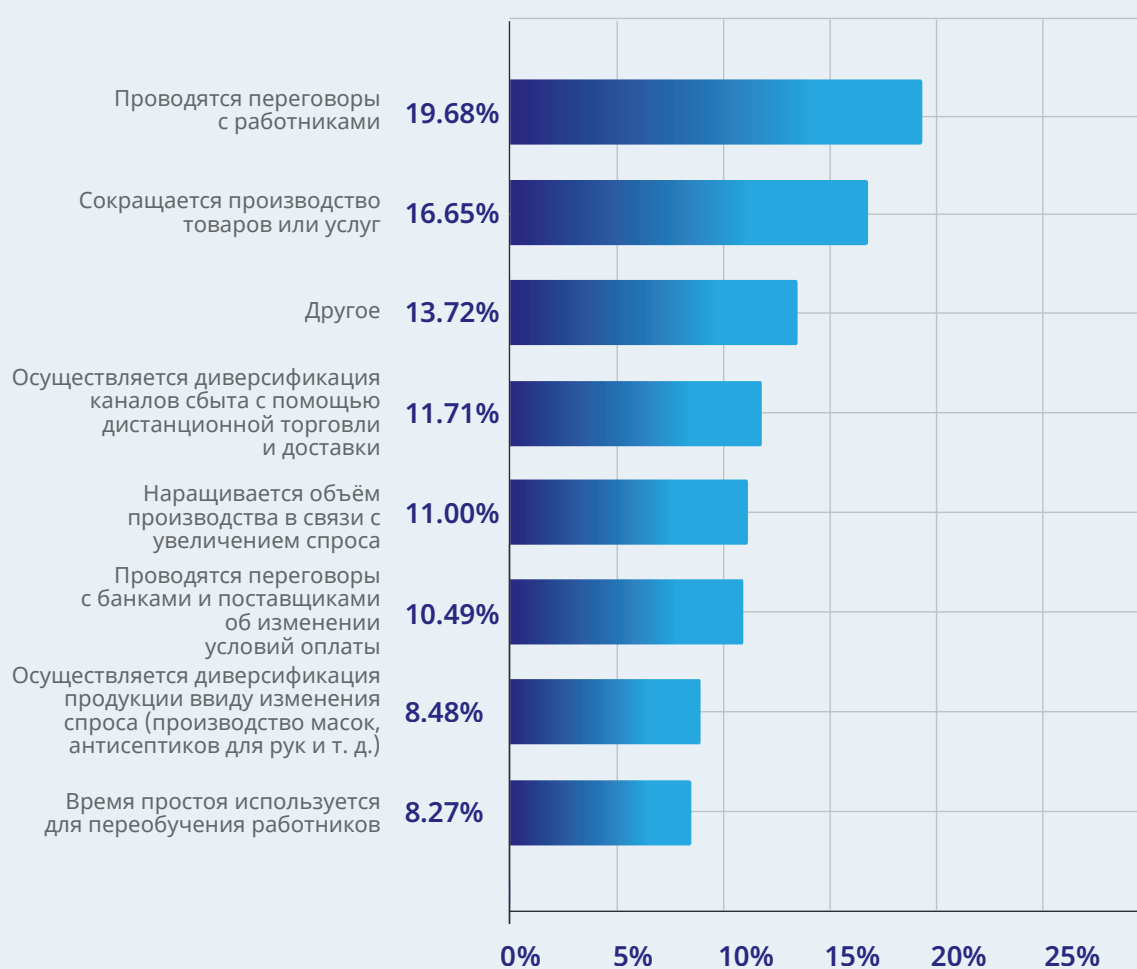


Респонденты указали на целый ряд мер защиты от COVID-19, принимаемых на предприятиях. При этом вызывает тревогу тот факт, что большинство (20,23%) отмечают так называемые «пассивные» меры, например, «информирование работников о способах распространения COVID-19 и мерах защиты», а 18,86% – «требование от работников в случае недомогания оставаться дома». Более активные меры защиты отмечаются гораздо реже: 16,1% отметили «выдачу средств индивидуальной защиты (например, масок)», 13,77% – «обеспечение безопасной дистанции между работниками», 11,18% – «контроль температуры тела работников». Чуть менее 9% респондентов отметили в качестве применяемой меры перевод своих работников на удаленный режим работы, что неудивительно ввиду характера их деятельности, которая главным образом связана с прямым оказанием услуг или промышленным (сельскохозяйственным) производством. 7,2% респондентов также отмечают «введение скользящего графика работы», а 1,85% – «увеличение продолжительности оплачиваемого отпуска по болезни».

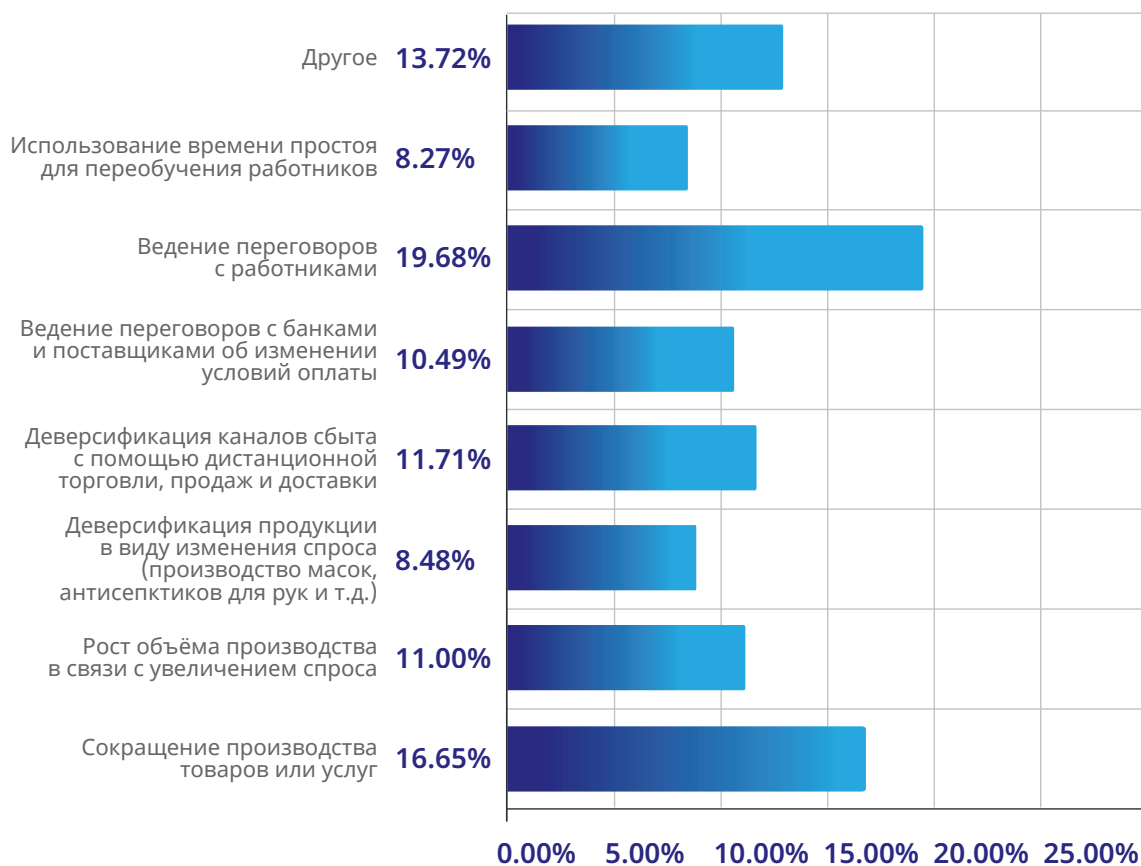
► 4.2. Как предприятия борются с кризисом?

Упомянутые предприятиями меры показывают, что предприятия ведут активный поиск способов решения проблем, вызванных пандемией COVID-19.

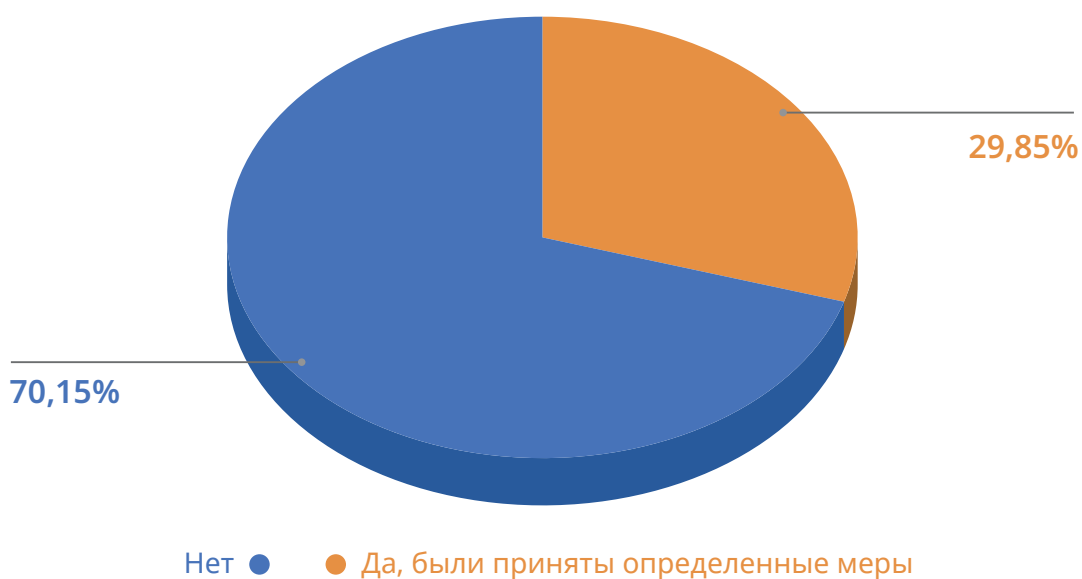
Рис. 12. Какие меры используются на предприятии для снижения влияния пандемии COVID-19?



Среди мер, применяемых в текущем периоде, упоминаются: ведение переговоров с работниками (19,68%), сокращение объема производства товаров или услуг (16,65%) и диверсификация каналов сбыта продукции с помощью дистанционной торговли и доставки (11,71%).

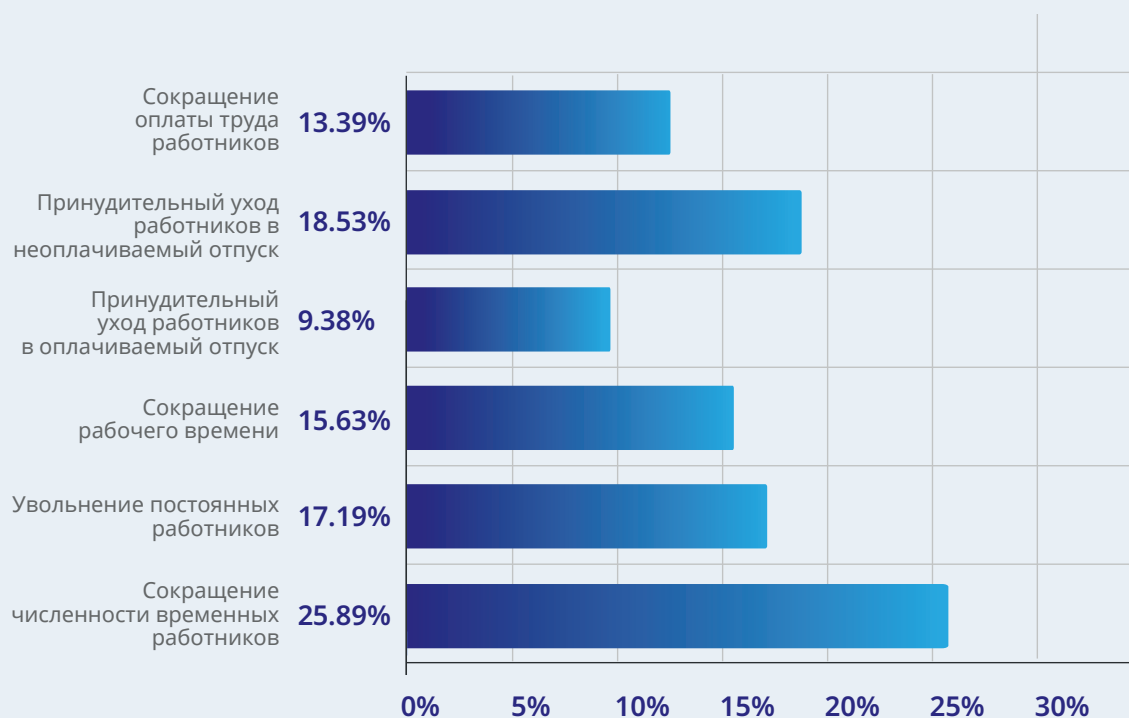
Рис. 13: Какие меры применяются на предприятиях в настоящее время?

70% респондентов указали, что на их предприятиях нет работников, оставшихся без работы в результате сокращения объема производства.

Рис. 14. Имеются ли на предприятиях работники, оставшиеся без работы из-за сокращения объема производства?

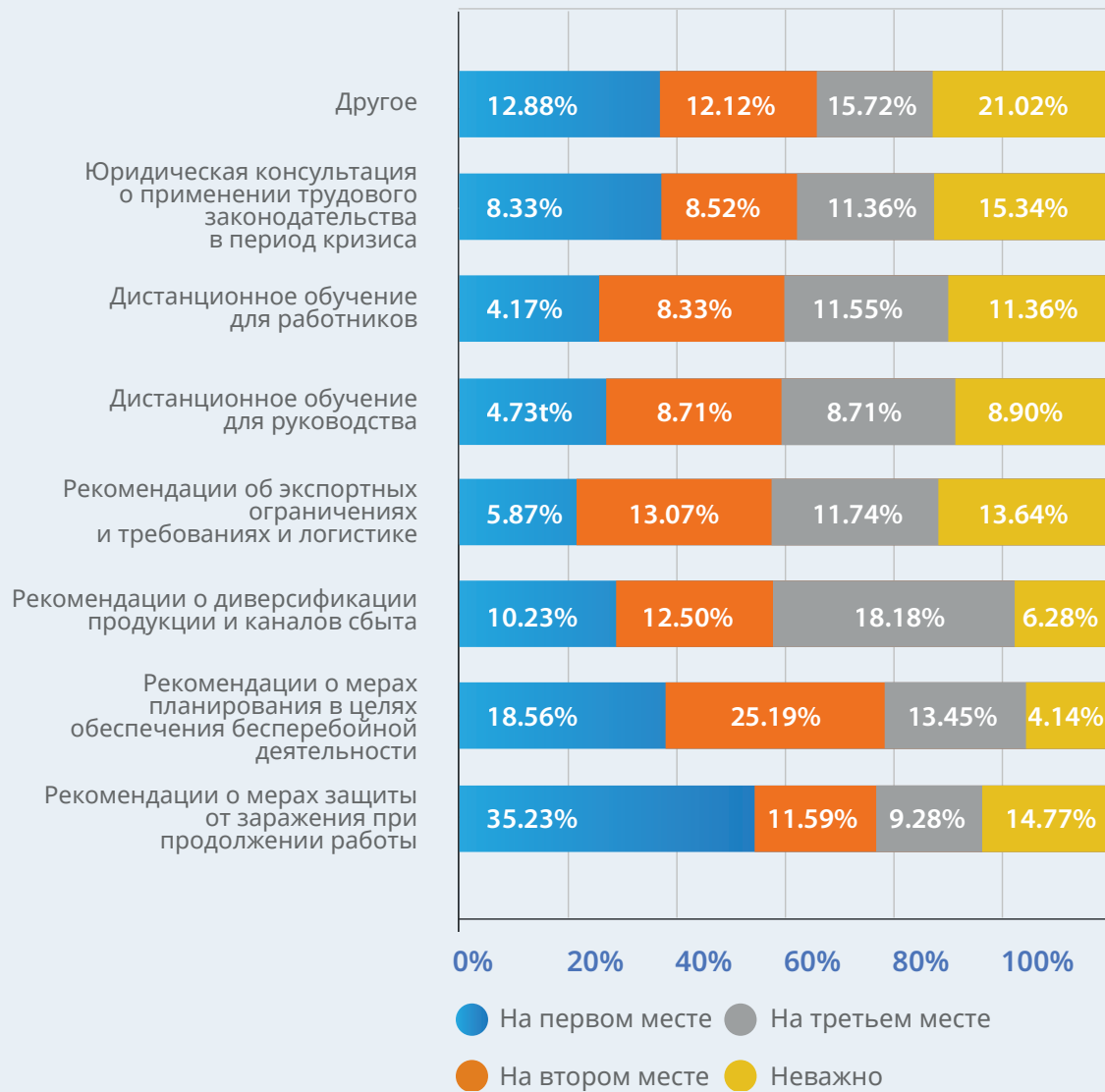
Среди применяемых (применявшихся) мер упоминаются следующие: сокращение численности временных работников (25,89%), сокращение численности постоянных работников (17,19%), сокращение рабочего времени (15,63%), сокращение оплаты труда (13,39%), принудительный уход работников в неоплачиваемый (18,53%) или оплачиваемый (9,38%) отпуск. Интересно, что при выборе варианта ответа «другое» респонденты указывали такие меры, как «продовольственная помощь», что говорит о крайне тяжелом финансовом положении работников, потерявших работу. При этом следует упомянуть, что один из респондентов утверждал, что его предприятие испытывало дефицит кадров, поскольку некоторые работники уволились, найдя более высокооплачиваемую работу.

Рис. 15. Меры, применяемые предприятиями



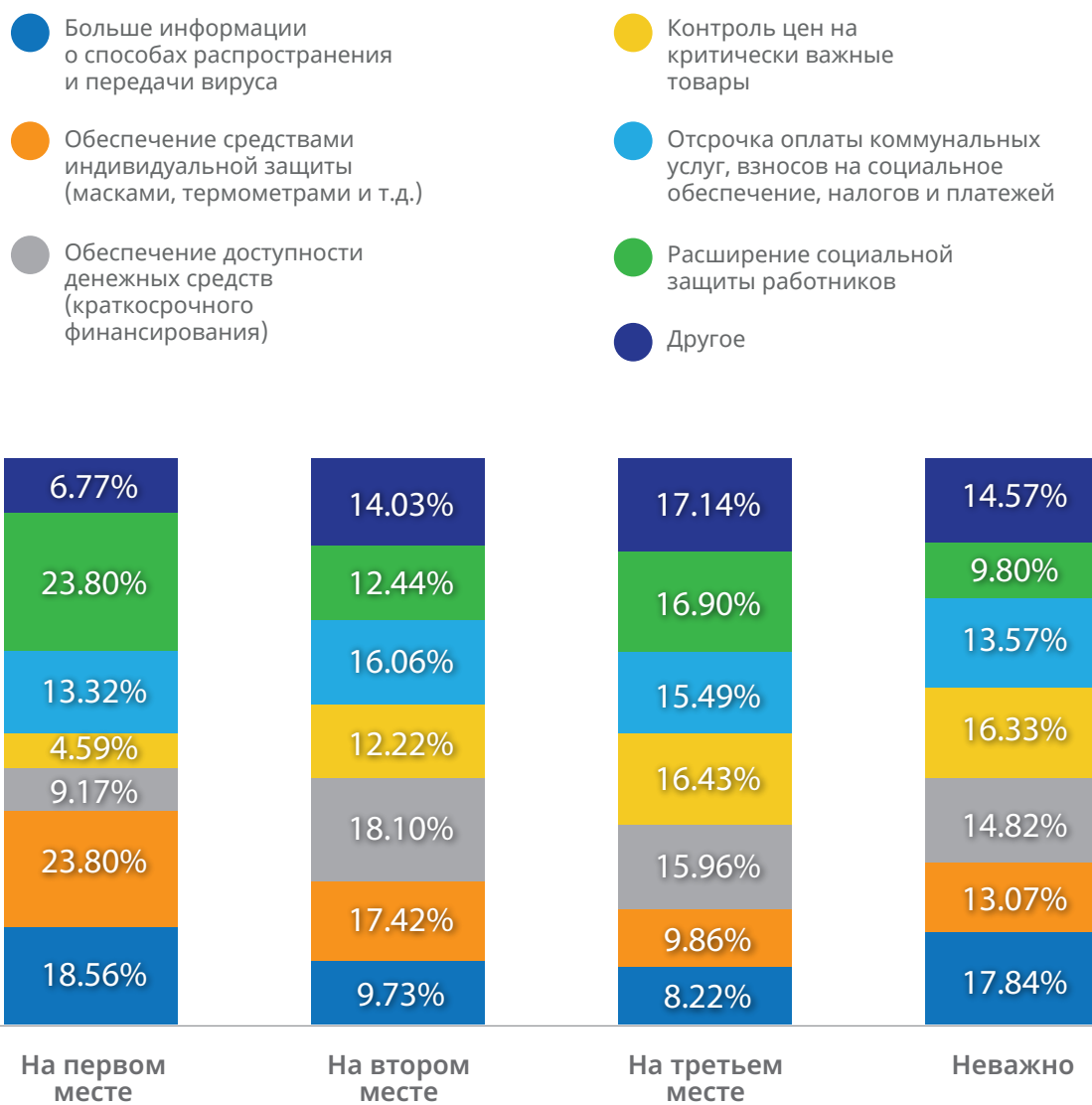
При ответе на вопрос, какие услуги нужны предприятиям, респонденты выбирали вариант «рекомендации (консультации)»: о мерах защиты от заражения при продолжении работы (35% предприятий поставили эту тему на первое место, а 12% – на второе), о мерах планирования для обеспечения бесперебойной деятельности (соответственно 19% и 25%), о диверсификации продукции и каналов сбыта (10% и 13%), об экспортных ограничениях и требованиях и логистике (6% и 13%). Значительно меньшее число респондентов выбрали дистанционное обучение для руководства и работников и консультации на тему применения трудового законодательства в период кризиса.

Рис. 16. Какие услуги развития бизнеса нужны вашему предприятию?



Судя по ответам респондентов, предприятия ожидают от государства прежде всего расширения социальной защиты работников (23,8% ставят это на первое место, 12,44% – на второе). Далее следует обеспечение средствами индивидуальной защиты, например масками, термометрами и т. д. (23,8% ставят это на первое место, 17,42% – на второе). При этом многие предприятия считают важной государственной мерой отсрочку оплаты коммунальных услуг, взносов на социальное обеспечение, налогов и платежей по кредитам.

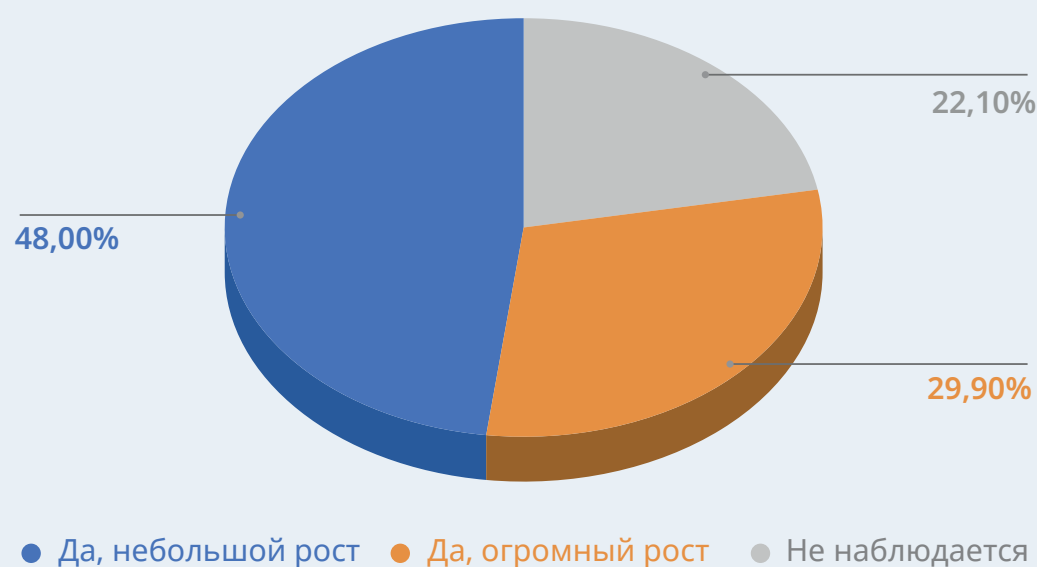
Рис. 17. Какие меры требуются от государства для улучшения положения предприятий?



► 4.3. Неформальная экономика

Рост неформальной занятости отметили почти 80% респондентов. Половина из них (48%) считают его небольшим, а 30% – огромным.

Рис. 18. Наблюдается ли рост неформальной занятости в связи с кризисом, вызванным пандемией COVID-19?



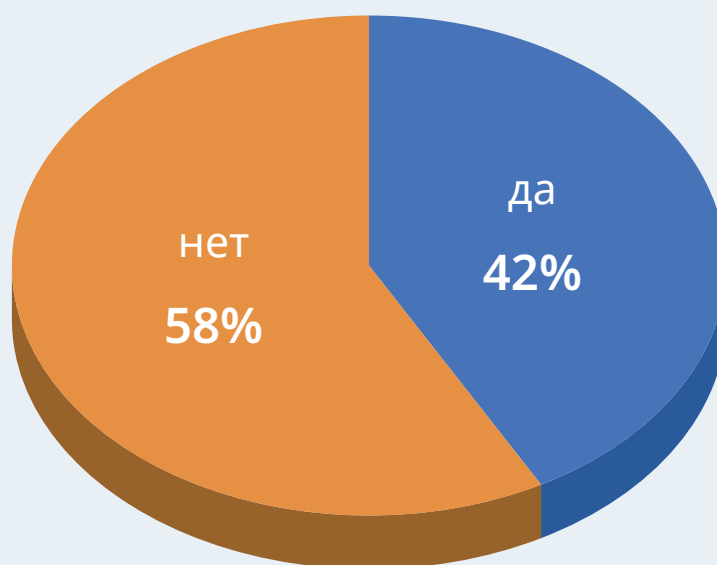
Проблема неформальной экономики в период пандемии обострилась практически во всех отраслях. Наибольший рост неформальной экономики отмечают 85% предприятий строительной отрасли и 84,6% предприятий в сельском хозяйстве. На эту же проблему указывают 70% предприятий сферы гостиничного бизнеса, общественного питания и туризма и 80,6% предприятий сферы торговли.

Анализ ответов в свете размера предприятия показывает, что рост неформальной экономики отмечают 92% предприятий с численностью работающих от 51 до 250 человек. Кроме того, увеличение доли неформальной экономики отмечают 78% предприятий с численностью работающих до 10 человек, а также от 10 до 51 человека. Это же явление признают 82% предприятий, экспортирующих товары и услуги.

С другой стороны, 42% респондентов задумываются о переходе в неформальную экономику. По нашему мнению, это тревожный сигнал, указывающий на неустойчивость положения предприятий формальной экономики. В стране по-прежнему существуют огромные препятствия, которые требуется устранить для того, чтобы текущая ситуация улучшилась.

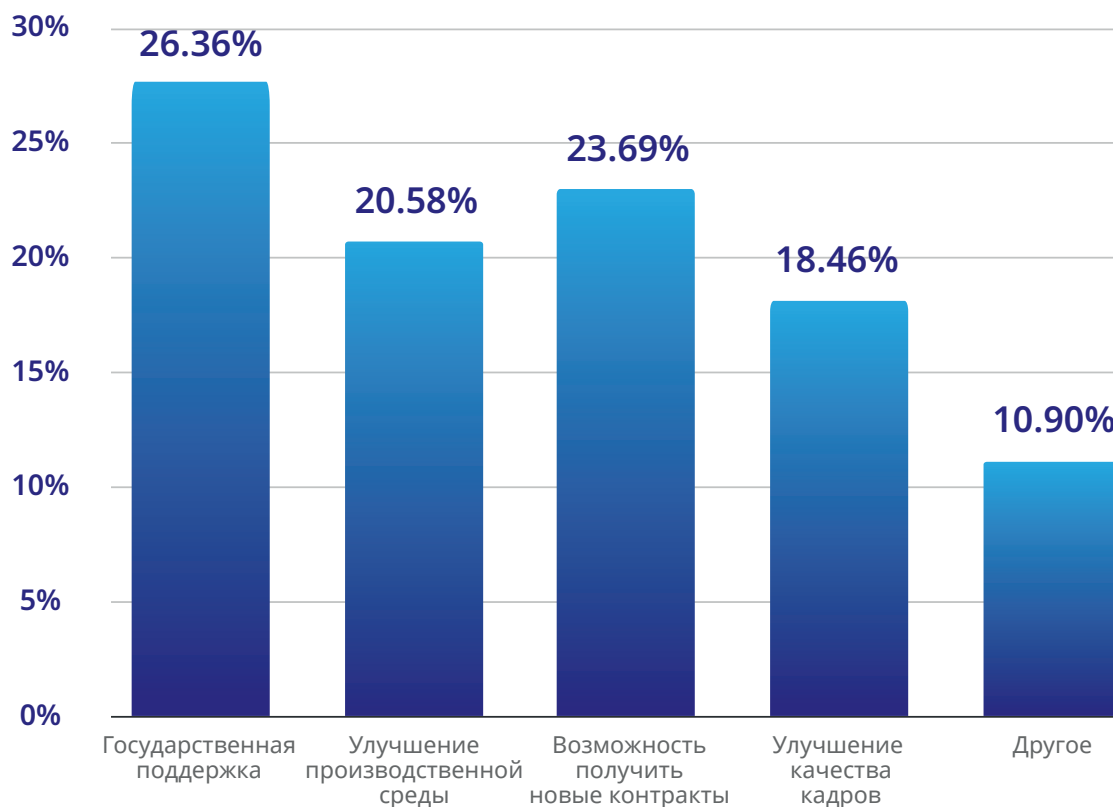
На данный вопрос утвердительно ответили 43% предприятий с численностью работающих до 10 человек и 47% предприятий, экспортирующих товары и услуги.

Рис. 19. Задумывались ли вы когда-нибудь о переходе в неформальную экономику?



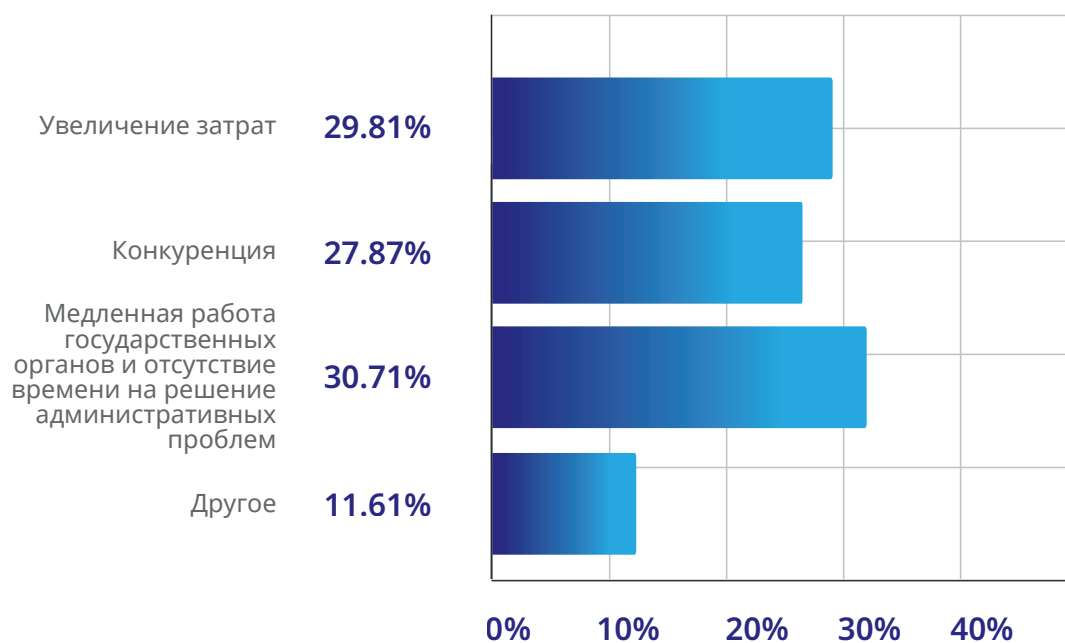
Среди причин, заставляющих задуматься о переходе в неформальную экономику, упоминаются высокий размер налогов, платежей за коммунальные услуги, социальных взносов, а также коррупция и отсутствие защиты со стороны государства. При этом в большинстве комментариев утверждается, что одной из причин, подталкивающих респондентов к такому переходу, являются проверки со стороны контрольных органов. Другие часто упоминаемые аргументы связаны с кризисом и безработицей, а также с необходимостью получения доходов.

Рис. 20. Какие возможности дает официальный статус предприятия?



Самой важной возможностью, которую дает официальный статус, респонденты считают государственную поддержку (26,36%). На втором месте возможность получения новых контрактов (23,69%) и улучшения производственной среды (20,58%).

Рис. 21. Каковы наиболее серьезные недостатки официального статуса предприятия?



Наиболее серьезными недостатками официального статуса предприятий в стране респонденты считают медленную работу государственных органов, а также отсутствие времени на решение административных проблем (свыше 30% ответов). Кроме того, упоминается увеличение затрат и конкуренция (соответственно 29,8% и 27,9%).

Среди других недостатков упоминаются:

- ▶ давление со стороны контрольных органов;
- ▶ регулярное давление и контроль, штрафы и другие меры воздействия;
- ▶ работа инспекций по проведению проверок.

Все респонденты предложили свои способы достижения прогресса, улучшения ситуации и сокращения доли неформальной экономики.

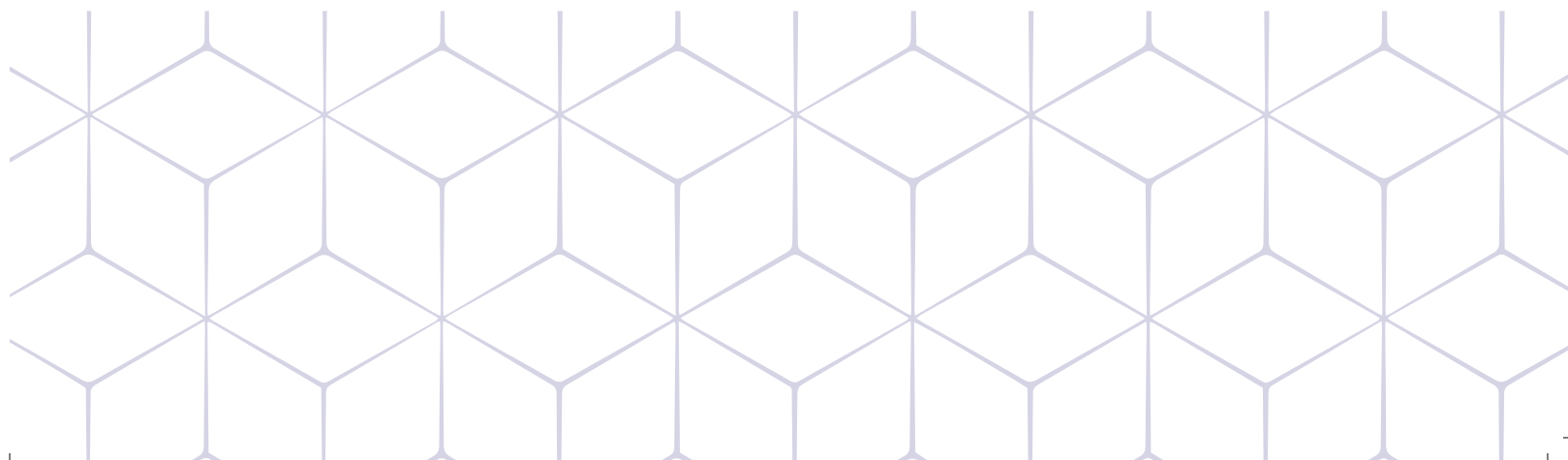
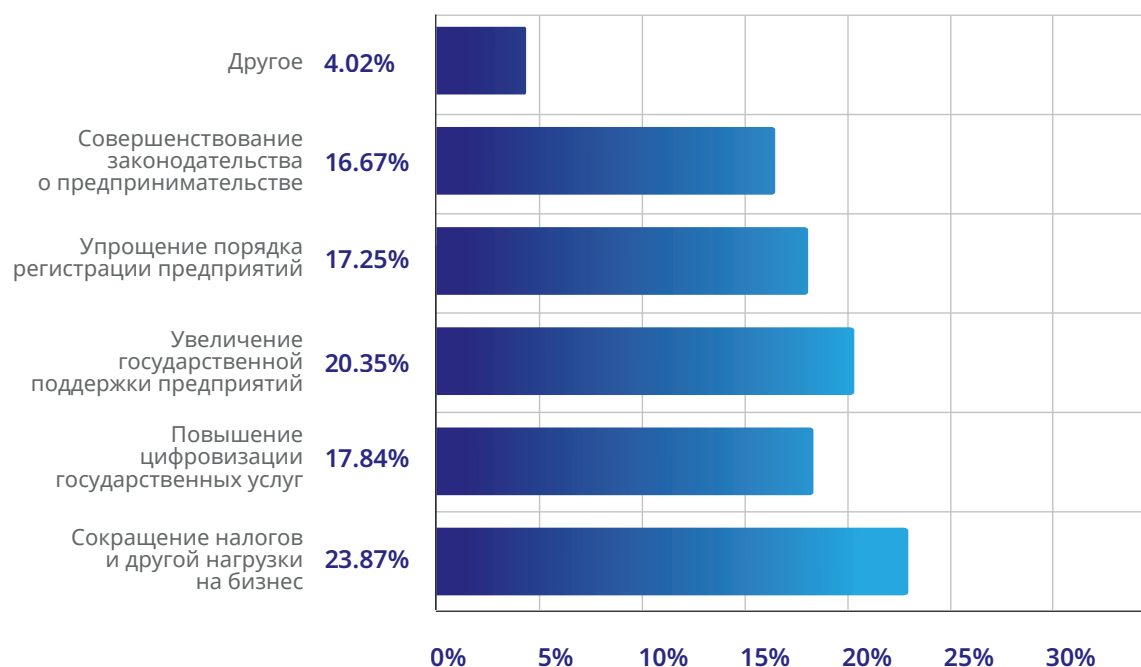


Рис. 22. Что требуется от государства для роста формализации предприятий?



В качестве меры сокращения доли неформальной экономики в стране первое место занимают сокращение налогов и других видов нагрузки на бизнес (23,87%) и увеличение государственной поддержки предприятий (финансового и иного характера) (20,35%). Кроме того, респонденты отметили важность повышения цифровизации государственных услуг (17,84%) и упрощения порядка регистрации предприятий (17,25%).

Среди других предложений упоминается важность проведения разъяснительной работы для оповещения о преимуществах официального статуса.

► 5. Рекомендации и выводы

В целом, риски распространения инфекции COVID-19 и степень влияния пандемии на деятельность предприятий в Кыргызстане первоначально были весьма высокими в силу характера МСП, которые специализируются на услугах и других видах взаимодействия, связанных с физическим контактом. Кроме того, предприятия такого типа очень сложно перевести на удаленный режим работы, и в этой связи риск значительных экономических потерь был весьма серьезным. Предприятия, ориентированные на экспорт, пострадали от глобальных транспортных проблем, в том числе из-за значительного усложнения порядка и процессов таможенного оформления грузов и логистики в условиях пандемии COVID-19. К тому же значительный уровень заболеваемости работников привел к дефициту рабочей силы, поскольку люди не выходили на работу не только в случае заболевания, но и когда им приходилось ухаживать за заболевшими родственниками или соблюдать карантин.

С другой стороны, распространение инфекции удавалось сдерживать эффективнее благодаря тому, что большинство предприятий представляют собой микропредприятия с численностью работающих до 10 человек. Поэтому традиционные меры профилактики инфекции – измерение температуры тела, раздача масок и т. д. – упоминались менее, чем половиной респондентов.

При этом лишь половина респондентов подтвердила негативное влияние пандемии COVID-19 на их предприятие, а 21% из них указали, что на момент проведения исследования они уже работали в обычном режиме. К сожалению, мы не уверены в том, что это означает восстановление производства в докризисных объемах, поскольку данные о сокращении доходов, заказов и рабочей силы показывают весьма значительное сокращение.

По всей видимости, МСП активно ищут способы оптимизации своей текущей деятельности (в том числе за счет сокращения затрат, временного сокращения кадров и т. д.) и новые возможности диверсификации бизнеса (за счет новых продуктов, клиентов, поставщиков и оптимизации затрат).

В ходе опроса наиболее актуальной темой была государственная поддержка. Респонденты отмечали, что ждут от государства снижения налогов, что могло бы помочь предприятиям выжить, а также подтвердили систематическое отсутствие информации от государственных органов о профилактике COVID-19.

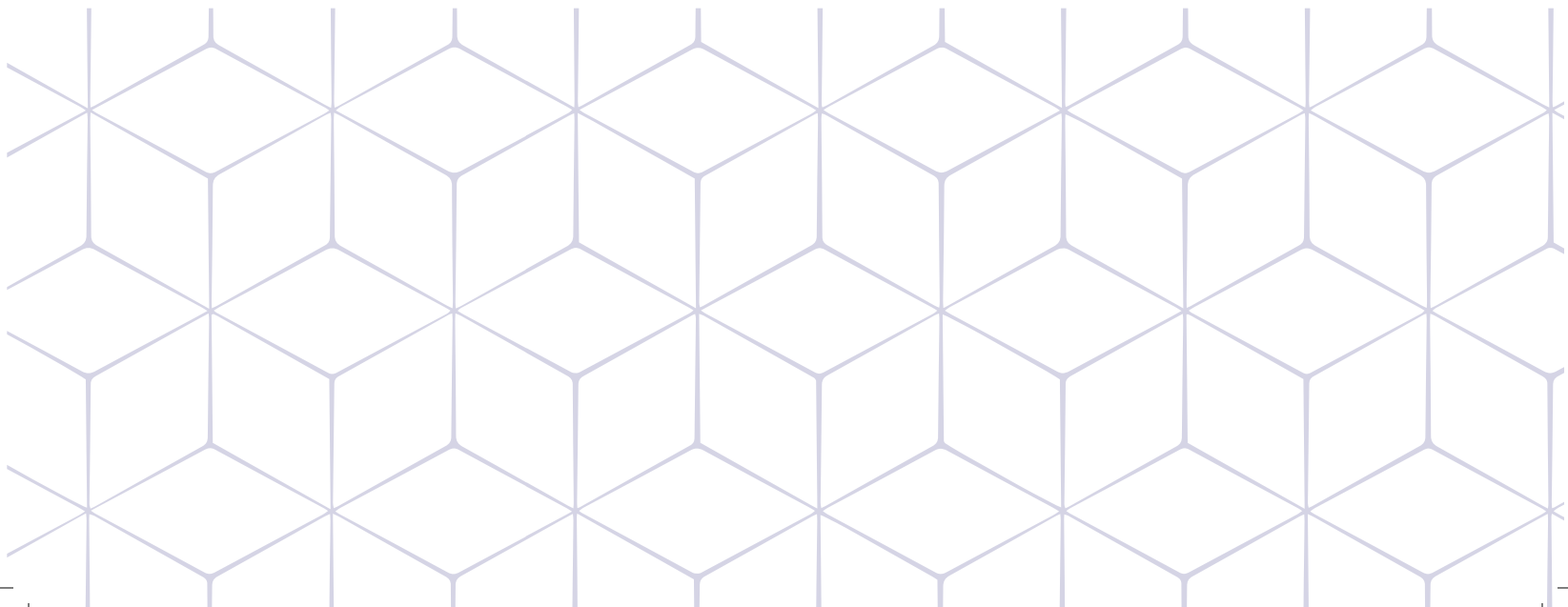
Исходя из этих результатов, предлагаются следующие основные рекомендации по улучшению положения предприятий в Кыргызстане:

- повысить поддержку предприятий (финансового и иного характера) в целях укрепления их потенциала по преодолению текущих проблем и подготовке к будущей деятельности;
- сократить налоговую и другую нагрузку в целях поддержки предприятий, испытывающих серьезные проблемы в связи с пандемией COVID-19;
- ввести меры поддержки работников, разработать рекомендации по охране труда на производстве, обеспечить предприятия средствами индивидуальной защиты и т. д.;
- необходимо продолжить действие мер стимулирования, касающихся затрат на социальное страхование, коммунальные услуги и т. д.;
- вовлечь все заинтересованные стороны в процессы принятия решений для разработки мер, в большей степени отвечающих потребностям бизнеса.

Это вопрос имеет чрезвычайную важность, если взглянуть на него сквозь призму ответов на вопрос о неформальной экономике. Из-за отсутствия официальной поддержки со стороны государства и бюрократической нагрузки почти половина предприятий готова перейти в неформальную экономику.

В этой связи для решения проблемы неформальной экономики предлагаются следующие рекомендации:

- ▶ осуществить оптимизацию налоговой системы, сократив размер некоторых налогов и других сборов и сделав экономическую деятельность доступной и привлекательной для большинства неформальных предприятий;
- ▶ провести информационную кампанию в целях разъяснения преимуществ формального статуса, ознакомления предпринимателей с положительными примерами и передовым международным опытом решения проблемы неформальной экономики;
- ▶ государство должно повысить качество механизмов управления и их эффективность, повысить цифровизацию государственных услуг для того, чтобы сократить затраты времени предприятий на проведение необходимых процедур;
- ▶ улучшить процесс постановки предприятий на учет за счет его ускорения и упрощения;
- ▶ повысить государственную поддержку предприятий, чтобы создать стимул для неформальных предприятий встать на учет;
- ▶ необходимо осуществить пересмотр всего законодательства о предпринимательской деятельности.



► 6. О публикации

Данная публикация была подготовлена Бизнес-ассоциацией JIA при финансовой поддержке Международной организации труда (МОТ).

Названия, соответствующие практике, принятой в Организации Объединенных Наций, и изложение материала в настоящей публикации не являются выражением какого-либо мнения Международного бюро труда ни о правовом статусе какой-либо страны, района или территории или их властей, ни о делимитации их границ.

Ответственность за выраженные в подписных статьях, исследованиях и прочих произведениях мнения лежит исключительно на их авторах, и факт публикации не означает, что Международное бюро труда поддерживает излагаемые мнения.

Упоминание названий фирм, коммерческих изделий и процессов не означает их одобрения Международным бюро труда, так и отсутствие упоминания конкретной фирмы, коммерческого изделия или процесса не свидетельствует об их неодобрении.



